

Breytingar á Selfosslínu 1

Ákvörðun um matsskyldu

1 Inngangur

Þann 14. mars 2024 barst Skipulagsstofnun tilkynning frá Landsneti um fyrirhugaða breytingu á Selfosslínu 1, Sveitarfélaginu Ölfusi, Sveitarfélaginu Árborg og Flóahreppi samkvæmt 19. gr. laga um umhverfismat framkvæmda og áætlana, sbr. lið 13.02 í 1. viðauka laganna.

Skipulagsstofnun leitaði umsagna Sveitarfélagsins Ölfus, Sveitarfélagsins Árborg, Flóahrepps, Minjastofnunar Íslands, Heilbrigðiseftirlits Suðurlands, Náttúrufræðistofnunar Íslands, Fiskistofu, Lands og skóga, Umhverfisstofnunar og Vegagerðarinnar.

2 Gögn lögð fram

Tilkynning til Skipulagsstofnunar: Selfosslína 1, breyting. Jarðstrengur frá tengivirki í Árborg og vestur yfir Ölfusá. Greinargerð með fyrirspurn um matsskyldu. Landsnet – EFLA verkfræðistofa. 14. mars 2024.

Umsagnir um tilkynninguna bárust frá:

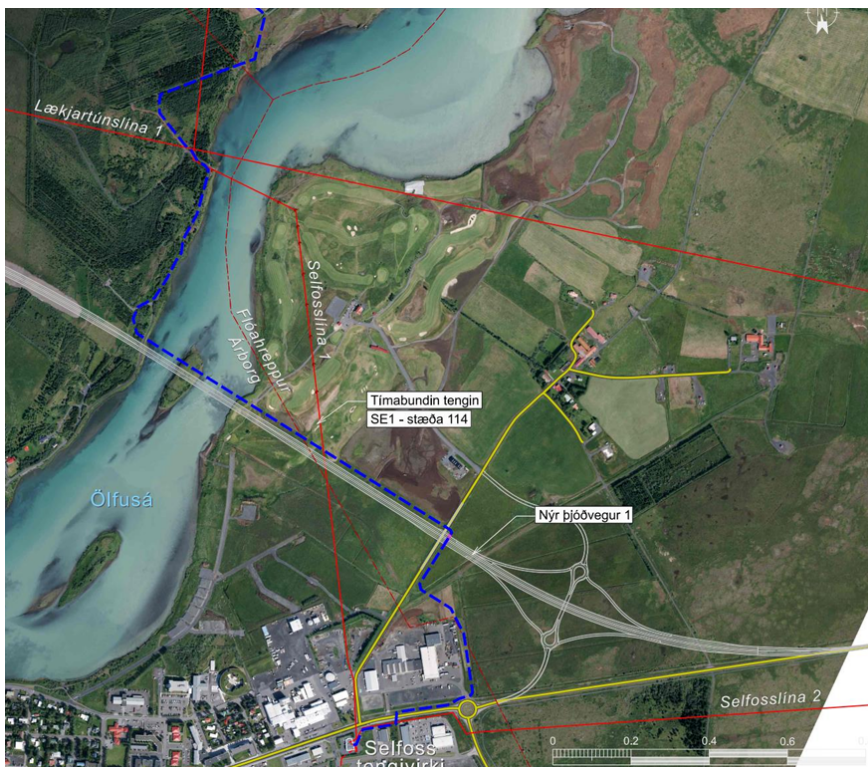
- Umhverfisstofnun dags. 9. apríl 2024
- Vegagerðinni dags. 10. apríl 2024
- Heilbrigðiseftirliti Suðurlands dags. 15. apríl 2024
- Flóahreppi dags. 17. apríl 2024
- Sveitarfélaginu Ölfusi dags. 17. apríl 2024
- Minjastofnun Íslands dags. 17. apríl 2024
- Náttúrufræðistofnun Íslands dags. 22. apríl 2024
- Sveitarfélaginu Árborg dags. 7. maí 2024

Ekki bárust umsagnir frá Fiskistofu og Landi og skógi.

Frekari upplýsingar bárust frá framkvæmdaraðila 14. maí 2024.

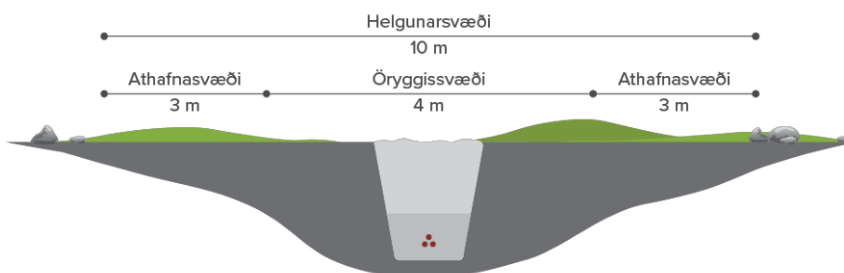
3 Fyrirhuguð framkvæmd

Fyrirhuguð framkvæmd felst í því að lagður verður nýr 132 kV jarðstrengur frá tengivirki á Selfossi norður að mastri 99 í Selfosslínu 1 skammt norðan við Hellisskóg og mun hann koma í stað núverandi loftlínu. Áætluð lengd jarðstrengs er um 3,1 km. Ráðgert er að jarðstrengurinn fylgi að hluta legu nýs Suðurlandsvegur og fari yfir fyrirhugaða brú yfir Ölfusá norðan við Selfoss. Endanleg lega strengsins innan þéttbýlisins á Selfossi liggur ekki fyrir en framkvæmdaraðili telur að þó strengleið hnikist eitthvað innan þéttbýlisins muni það ekki breyta umhverfisáhrifum framkvæmdarinnar enda allt raskað land.



Mynd 1: Fyrirhuguð stregngleifi er merkt með blárrí brotalínu (mynd tekin úr greinargerð)

Grafnir verða 80 cm breiðir skurðir sem verða um 125 cm djúpir. Uppgrafið efni verður notað sem yfirfylling en ónothæft efni verður fjarlæggt. Yfir strenginn verður lagður hlífðarborði og strengir merktir með viðvörðunarbörðum neðan yfirborðs og með stikum á yfirborði. Í botn strengskurðar verður á köflum lagður jarðvír úr kopar og í skurðinn verður einnig lagt ídráttarrör fyrir ljósleiðara (fjarskirparör). Strengurinn mun að stærstum hluta liggja meðfram vegköntum og á þegar röskuðu svæði og verður reynt að halda slóðagerð í lágmarki. Jarðstrengurinn þarf að þvera Austurveg innan bæjarmarka Selfoss og nýjan Suðurlandsveg og verða framkvæmdir við þverun unnar í samstarfi við Vegagerðina. Efnispörf vegna framkvæmdarinnar er tvíþætt, annars vegar strengjasandur í skurði og hins vegar efni í vegslóða og plön. Áætlað er að það þurfi um 3.500 m³ af aðfluttum varmaleiðandi sandi til að sanda meðfram strengjunum. Fyrir slóðagerð verður efni fengið úr námum sem eru í rekstri í grennd við framkvæmdasvæðið en eins og fram hefur komið verður slóðagerð haldið í lágmarki. Helgunarsvæði jarðstrengsins eru samtals 10 metrar, þar sem annars vegar er 4 m öryggissvæði þar sem ríkir byggingarbann og ekki er heimilt að planta gróðri og hins vegar 3 m athafnasvæði sitthvoru megin við öryggissvæðið þar sem framkvæmdir og gróðursetning er háð leyfi Landsnets (sjá mynd 2).



Mynd 2: Helgunarsvæði jarðstrengsins (mynd fengin úr greinargerð)

Í framhaldi af lagningu jarðstrengsins er fyrirhuguð að taka niður Selfosslínu 1 frá endamastri nr. 122 á Selfossi að mastri nr. 99 við Hellisskóg (sjá mynd 3). Gert er ráð fyrir að leggja strenginn í



tveimur áföngum og að sá fyrri, strenglögð frá tengivirki að mastri nr. 114 hefjist síðla sumars 2024 og ljúki seinna um haustið. Seinni áfanginn, strenglögð yfir Ölfusá að mastri 99 vestan Ölfusár fylgir framkvæmdum við nýjan Suðurlandsveg og nýrri brú yfir Ölfusá, sem ætti að geta farið fram árið 2026.



Mynd 3: Selfosslína 1 (mynd úr greinargerð)

Við frágang að framkvæmdum loknum verður gengið frá yfirborði lands, umframefni jafnað út og tól og tæki flutt á brott, stærstur hluti strengleiðarinnar er í vegkanti og því ekki gert ráð fyrir endurheimt gróðurs heldur fyllt upp í skurðinn með fyrri jarðveg þar sem það er hægt og gengið frá eins vel og kostur er.

4 Umhverfisáhrif

Hér er fjallað um umhverfisáhrif framkvæmdarinnar eins og þeim er lýst í framlögðum gögnum Landsnets og umsögnum umsagnaraðila.

Áhrif á fugla

Í greinargerð framkvæmdaraðila kemur fram að nyrst á svæðinu sé skógrækt og megi búast við að þar sé búsvæði hefðbundinna skógarfugla á borð við skógarpröst, hrossagauk, auðnutittling og músarrindil. Sunnan Ölfusár fer strengurinn um manngerð tún þar sem líklegt er að hrossagaukur og stelkur verpi og mögulegt að gæsir og aðrir farfuglar nýti á fartíma. Einnig gætu verið andfuglar á svæðinu vegna nálægðar við Ölfusá, sérstaklega Hellisskógarmegin. Töluverð umferð og mannvirki eru á og við fyrirhugað framkvæmdarsvæði og því telur framkvæmdaraðili að ólíklegt sé að þétt búsvæði fugla séu á framkvæmdasvæðinu, nema þá helst í skógræktinni í Hellisskógi.



Í umsögn Náttúrufræðistofnunar Íslands kemur fram að austan Ölfusár sé líklegt að það verði lítið rask við lagningu jarðstrengjarins til viðbótar við það rask sem fylgir lagningu nýs Suðurlandsvegar og byggingu nýrrar Ölfusárbrúar. Þar er einkum landbúnaðarland sem verði fyrir raski og muni það koma til með að hafa einhver neikvæð áhrif á t.d. búsvæði mófugla sem nýta svæðið sem varpsvæði og huga þurfi að því á framkvæmdatíma og forðast rask á varptíma fugla. Stofnunin telur að niðurrifi loftlínu muni fylgja jákvæð áhrif á fuglalíf því líkur á áflugshættu muni minnka.

Í umsögn Umhverfisstofnunar kemur fram að það geti orðið tímabundið rask á búsvæðum fugla og varpi fuglanna.

Í svörum framkvæmdaraðila kemur fram að tekið verði tillit til varptíma fugla við skipulag framkvæmda.

Áhrif á gróður

Í greinargerð framkvæmdaraðila kemur fram að samkvæmt vistgerðarkorti Náttúrufræðistofnunar Íslands séu engar vistgerðir á framkvæmdasvæðinu með hátt verndargildi. Rask verði tímabundið og staðbundið og verði að mestu leyti meðfram vegum og slóðum og á landi sem er þegar raskað.

Í umsögn Náttúrufræðistofnunar Íslands kemur fram að vestan Ölfusár verði rask á lítt snortnu svæði meðfram vesturbakka Ölfusár norður að mastri 99. Stór hluti þess verði innan skógræktarsvæðis og lítið um rask á vistgerðum með hátt verndargildi en huga þurfi að frágangi.

Í umsögn Umhverfisstofnunar kemur fram að með góðum frágangi muni ummerki framkvæmdarinnar hverfa fljótlega.

Í svörum framkvæmdaraðila við umsögn Náttúrufræðistofnunar Íslands kemur fram að rask verði í vegkanti svo til alla leið.

Áhrif á ásýnd

Í greinargerð framkvæmdaraðila kemur fram að ummerki framkvæmdarinnar verði helst á meðan framkvæmdum standi og í einhvern tíma á eftir. Með góðum frágangi megi gera ráð fyrir að rasksvæði hafi gróið og ummerki um framkvæmdir verði mikið til horfin á nokkrum árum. Rask við jarðstrengsframkvæmdirnar muni að stórum hluta hverfa inn í framkvæmdir nýs Suðurlandsvegar. 23 loftlínumöstur verði tekin niður og muni það hafa jákvæð áhrif á ásýnd svæðisins að mati framkvæmdaraðila.

Áhrif á fornleifar

Í greinargerð framkvæmdaraðila kemur fram að framkvæmdasvæðið sé að stórum hluta á þegar röskuðu landi. Í tengslum við umhverfismat nýs Suðurlandsvegar hafi verið gerð fornleifarannsókn af Fornleifafræðistofnunni árið 2008 og eru þær minjar sem fundust þá sýndar á korti í greinargerð framkvæmdaraðila. Fyrirhugaður jarðstrengur og niðurrif loftlínu mun ekki koma til með að hafa áhrif á þessar minjar.

Í umsögn Minjastofnunar Íslands eru taldar upp nokkrar fornleifar sem eru í nágrenni framkvæmdasvæðisins en fram kemur að engar þeirra séu innan fyrirhugaðs framkvæmdasvæðis og því ekki í hættu.

5 Skipulag og leyfi

Fyrirhuguð framkvæmd er ekki í samræmi við Aðalskipulag Árborgar 2020-2036, Aðalskipulag Flóahrepps 2017-2029 og Aðalskipulag Ölfuss 2020-2036 en unnið er að breytingu á þeim. Nokkrar deiliskipulagsáætlanir eru á fyrirhuguðu framkvæmdasvæði og verður þeim breytt samhliða aðalskipulagi.



Framkvæmdin er háð framkvæmdaleyfi Sveitarfélagsins Ölfus, Sveitarfélagsins Árborg og Flóahrepps samkvæmt skipulagslögum. Einnig starfsleyfi Heilbrigðiseftirlits Suðurlands vegna ýmissa verkþátta á meðan á framkvæmdum stendur samkvæmt lögum um hollustuhætti og mengunarvarnir.

6 Niðurstaða

Um er að ræða lagningu 132 kV jarðstrengs um 3 km leið í stað núverandi loflínu, Selfosslínu 1. Framkvæmdin er tilkynningarskyld til ákvörðunar um matsskyldu samkvæmt 19. gr. og lið 13.02 í 1. viðauka í lögum um umhverfismat framkvæmda og áætlana.

Eðli, staðsetning og eiginleikar hugsanlegra áhrifa framkvæmdar

Við mat á því hvort tilkynningarskyld framkvæmd skuli háð umhverfismati skal taka mið af eðli framkvæmdar, svo sem stærð og umfangi hennar, samlegðar með öðrum framkvæmdum, mengun og ónæði sbr. 1. tl. 2. viðauka laga nr. 111/2021. Einnig skal taka mið af staðsetningu framkvæmdar og hversu viðkvæm þau svæði eru sem líklegt er að framkvæmd hafi áhrif á, svo sem með tilliti til landnotkunar. Einnig ber að líta til álagsþols náttúrunnar, svo sem með tilliti til kjörlandis dýra sbr. 2. tl. 2. viðauka laga nr. 111/2021. Að endingu ber að skoða áhrif framkvæmdar í ljósi gerðar og eiginleika hugsanlegra áhrifa framkvæmdar, svo sem með tilliti til: umfangs, eðlis, styrks og fjölbreytileika áhrifa, hverjar líkur séu á áhrifum og afturkræfni áhrifa, samlegðaráhrifa með áhrifum annarra framkvæmda og möguleika á að draga úr áhrifum, sbr. 3. tl. 2. viðauka laga nr. 111/2021.

Fyrirhuguð framkvæmd er ekki umfangsmikil og er framkvæmdasvæðið nú þegar raskað að miklu leyti. Auk þess verður hluti strengsins lagður í næsta nágenni við rasksvæði vegna nýs Suðurlandsvegar sunnan Ölfusár. Áhrif framkvæmdarinnar verða fyrst og fremst af völdum rasks á gróðri og búsvæðum fugla en með þeim mótvægisáðgerðum sem framkvæmdaraðili kynnir verði áhrif á gróður og fugla takmörkuð. Með niðurrifi núverandi loftlínuhluta Selfosslínu 1 á þessum 3 km kafla verður dregið úr áfugshættu fugla en Skipulagsstofnun tekur undir með Náttúrufræðistofnun Íslands um að forðast eigi framkvæmdir á varptíma fugla. Stofnunin telur að með góðum frágangi og með því að halda slóðagerð í lágmarki eru líkur á að ummerki um jarðstrengslagningu verði horfin að nokkrum árum liðnum. Að mati Skipulagsstofnunar kalla þættir sem falla undir eðli, staðsetningu og eiginleika hugsanlegra áhrifa framkvæmdarinnar ekki á að framkvæmdin undirgangist mat á umhverfisáhrifum.

Ákvörðunarorð

Á grundvelli fyrirbyggjandi gagna er það niðurstaða Skipulagsstofnunar að fyrirhuguð framkvæmd sé ekki líkleg til að hafa í för með sér umtalsverð umhverfisáhrif, sbr. þau viðmið sem tilgreind eru í 2. viðauka laga um umhverfismat framkvæmda og áætlana. Því skal framkvæmdin ekki háð mati á umhverfisáhrifum.

Samkvæmt 30. gr. laga um umhverfismat framkvæmda og áætlana má kæra ákvörðunina til úrskurðarnefndar umhverfis- og auðlindamála. Kærufrestur er til 24. júní 2024.

Reykjavík, 21. maí 2024

Jakob Gunnarsson

Jóhanna Hrund Einarsdóttir

